

令和8年度版



広島市立宇品東小学校

ガイドブック



〒734-0003
広島市南区宇品東七丁目11-8

TEL 082-253-5226
FAX 082-252-2026

目次

ページ

学校教育目標 校歌	1
学校生活のきまり	2・3
学習用具のきまり	4
学校生活の服装について	5・6
通学路図	7
非常災害時等の対応について（登下校について）	8
メール配信 アプリ登録のしかた	9
保健に関するお願い	10～12
宇品東小学校 Q&A	13～15

1 学校教育目標・校歌

自ら求め 心豊かに たくましく生きる子どもを育てる

「ひ」 人とのつながりを大切にする子（笑顔を大切に）

「が」 学習に主体的に取り組む子（学ぶ姿勢）

「し」 失敗しても挑戦する子（失敗を生かそうとする）

校歌

作詞 大原御幸雄
作曲 安部明雄

一

あふれる光広い空
明るく白い学校で
いつもぼくらはむねはって
楽しく勉強するのです
みんな仲よくほがらかに
ゆめを心にもちましよう
ああ 宇品東小学校

二

ユーカリにおう青い空
緑にけむるグラウンドで
今日もわたしは聞くのです
平和のかねのひびく音を
みんな手をとって輪になって
世界を一つにつなぎましよう
ああ 宇品東小学校

宇品東小スタンダード〈学校生活のきまり〉

- ① ^{ただ}正しい服装で登下校しましょう。
- ^{きじゆんふく}基準服で、^{なふだ}名札は校内で^{こうない}服の^{ひだりむね}左胸につけましょう。
- ② ^{つうがくろ}通学路を通り、^{とほ}交通の^{こうつう}きまりを守りましょう。^{どうろ}道路では、^{ひろ}広がって^{ある}歩きません。
- ③ ^じ8時から^じ8時^{ぶん}20分までに^{がっこう}学校に着くように^{いえ}家を出ましょう。
- ④ ^{とうこうご}登校後は、^{がっこう}学校の^{そと}外に出ません。
- ⑤ ^{てんき}天気のよい日は、^ひ外に出^{そと}て^{げんき}元気よく^{あそ}遊びましょう。
- サッカーは^{あさきゅう}朝休けいだけ、^{だいきゅう}することができます。^{ひるきゅう}大休けい・昼休けいにしません。
- ⑥ ^{こうしゃない}校舎内で^{はし}走り回^{まわ}る、^{きょうしつない}教室内で^お追いか^{あそ}けっこをするなど、^{あそ}きけんな遊びをしません。
- ⑦ ^{がっこうない}学校内は、^き決められた^{ばしょ}場所で^{あそ}遊びましょう。(教室に掲示してある^{きょうしつ}図の「^{けいじ}遊び場」のところ)
- ⑧ ^かろう下や^{かいだん}階段は、^{みぎがわ}右側を^{しず}静かに^{ある}歩きましょう。
- ⑨ ^{わた}渡り^かろう下などの^{きいろ}黄色い^{せん}線の中は、^{なか}土足で^{どそく}歩かないように^{ある}しましょう。
- ⑩ ^{とくべつきょうしつ}特別教室・^{おくじょう}屋上・^{ひがしこうしゃ}東校舎・^{きよか}他の^{でい}クラスなどには、許可なく^{でい}出入りしません。
- ⑪ ^{がくようひんいがい}学用品以外の^{いらい}ものや^{かね}お金は、^も持ってきません。
- ⑫ ^{こども}子供^{どうし}どうして^{もの}物の^{やりとり}やりとりは^ししません。
- ⑬ ^{みち}より道^せせずに、^{いえ}まっすぐ^{かえ}家に^{かえ}帰りましょう。
- ⑭ ^{ランドセル}ランドセルや^{ふでばこ}筆箱などには、^{キーホルダー}キーホルダーを^つつけません。
- ⑮ ^{ちいき}地域の人や^{ひと}先生、^{せんせい}友達に^{ともだち}元気よく^{げんき}あいさつ^ししましょう。
- ⑯ ^{そうじ}そうじをするときは、^{むだ}むだ^{はなし}話を^せせず、^{しず}静かに^{しず}しましょう。



宇品東小スタンダード〈校外生活のきまり〉

- ① 出かける時は、家の人に行き先・家に帰る時刻を知らせて出かけましょう。
- ② 友達の家遊びに行くときは、相手の家の人の許可を得てから行きましょう。(大人がいないときに家に入ってははいけません。)
- ③ 公園での遊びのルールを守りましょう。
- ④ 人気のない所や駐車場など、危険な所で遊ぶのは、やめましょう。
- ⑤ 何かあったら、「子ども110番の家」や学校に助けを求めましょう。
- ⑥ エアガン・火遊びなど、きけんな遊びはやめましょう。
- ⑦ 子供どうしのお金や物の貸し借りや、おごったりおごられたりはしません。
- ⑧ 子供もだけで、学区外に出かけません。
- ⑨ 店に用事のない人は、店の中に入りません。
- ⑩ 大型店・ゲームセンターなど、にぎやかなところへは、子供だけで行きません。
- ⑪ 自転車は、正しい乗り方をしましょう。
 - 3年生以上の方は、きまりを守って乗りましょう。
 - 1・2年生で自転車に乗りたい方は、保護者と一緒に広場まで押して行って乗りましょう。
 - ヘルメットをかぶりましょう。
 - 学校には、自転車に乗ってこないようにしましょう。
- ⑫ 5月～9月は6時、10月～4月は5時までには家に帰りましょう。



宇品東小学校 学習用具のきまり



筆箱の中

※ 筆箱は、中身が一目で見えて管理がしやすく、転がりにくい箱型のものをご用意下さい。

	1年	2年	3年	4年	5年	6年
鉛筆	2B 5本			B~2B 5本		
赤鉛筆	1本			1~2本		
ものさし	10~15cm 1本					
消しゴム	白、黒等・においのない物					
名前ペン				1本		
赤ボールペン				1本		
マーカーペン				3本以内		

※ 4年生は、学校で分度器を購入します。

お道具袋の中

1年	2年	3年	4年	5年	6年
色鉛筆 のり はさみ 名前ペン パス 算数ブロック		色鉛筆 のり はさみ セロハンテープ 三角定規 コンパス(学校で購入)		色鉛筆 のり はさみ セロハンテープ 三角定規 コンパス ステープラ 分度器	



その他

したじき、連絡袋、自由帳、生活ノート、鍵盤ハーモニカ等、また学年が上がるとリコーダー、絵の具道具、習字道具、彫刻刀、裁縫セットなどを使用します。その都度学校よりご案内いたしますのでご協力お願いいたします。

◆ 小さなものでも全て、記名をお願いいたします。

◆ 置き傘として、折り畳み傘を持たせてください。

学校生活の服装について

本校では基本的に以下のような考えで指導にあっております。ご理解の上、ご協力くださいますようお願い申し上げます。

- 基準服を参考にして着用する。
- 白のポロシャツを着用し、寒いときには上着(ボックスタイプのもの)を着用する。
 - ※ さらに寒いときは上着の下にベスト・セーター(フードのついていないもの)も着用してもよい。
(紺色・黒色・白色)
- 体育の授業時は体操服に着替える。
- 体育の授業時は安全のため、髪の毛の長い児童は結ぶ。
- 髪の毛を結ぶ際は、安全面、衛生面に配慮したヘアゴム等のシンプルなものを使用する。(体操や給食の帽子に入ること。体育の授業でひっかかったり、友達にあたって傷つけたりしないこと。)
- 給食の配膳中は、給食着(エプロン、帽子、マスク)を着用する。
- 靴は、運動の妨げにならないものを着用し、校舎内は上靴を着用する。
- 儀式に参加するときのくつ下は、紺色・黒色・白色またはそれに近い色のものとする。
- 校舎内では、名札を左胸につける。

【登下校時の暑さ対策用の持ち物について】

- 冷感タオル、ネックリング、日傘などを持参・使用してもよい。
 - ※ 登下校時のみの使用可
 - ※ 手持ちの扇風機など電気を使用する物は不可

【冬季の服装や持ち物について】

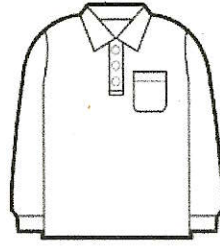
- 上着(ジャンパーやコート)、手袋、マフラー、ネックウォーマーを、寒い日の登下校時に着用してよい。
- カイロを持参する場合、ポケットの中に入れ、授業中や歩きながらは触らない。
(要記名。使用後は学校で捨てず、必ず持ち帰ること)

宇品東小学校の基準服について

本校では基準服をもうけています。これは着用を義務づけたものではありません。しかし派手な服装を避けるため、一応の目安としています。従って同じようなものであれば他のメーカーの製品でも可能としています。以下に示した物を購入し着用するように児童に指導しています。

基準服

ポロシャツ・上着



ポロシャツ 半袖

ポロシャツ 長袖

上着(ボックスタイプ)紺色

ズボン スカート 長ズボン どれを選択してもかまいません

ズボン 紺色



スカート 紺色



長ズボン 紺色



給食着

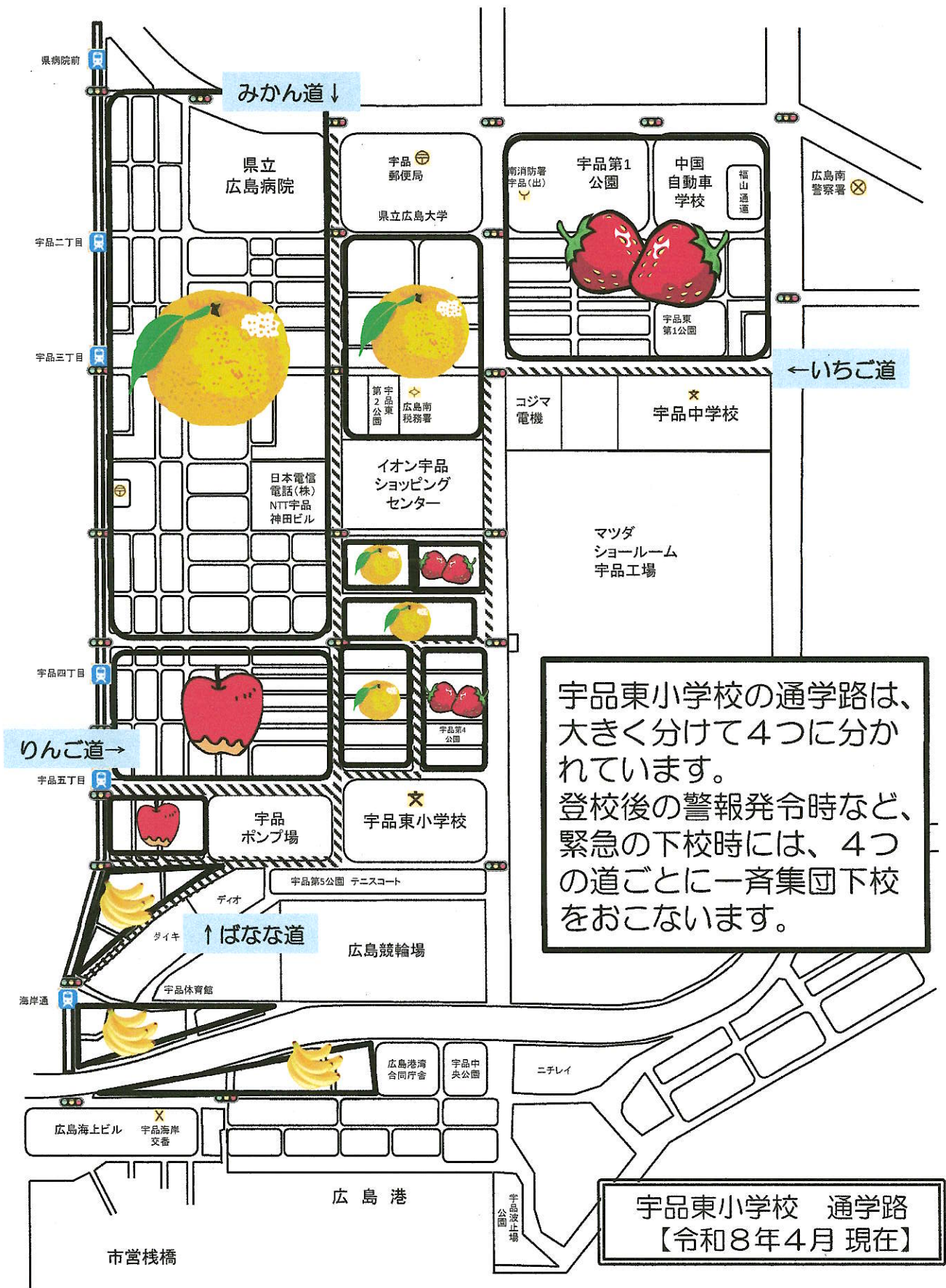


体育着



取扱店 広島縫製 広島市中区広瀬町6-5 TEL(082)291-6161

※ 上記の取扱店でなく、別の店舗で購入されて構いません。



宇品東小学校の通学路は、大きく分けて4つに分かれています。登校後の警報発令時など、緊急の下校時には、4つの道ごとに一斉集団下校をおこないます。

宇品東小学校 通学路
【令和8年4月 現在】

《非常災害時等の対応について（登下校について）》

登 校 前

台風時の対応（市内一斉対応：前日までにお知らせします）

午前6時の時点で「広島市に暴風警報」または「南区に大雨・洪水・高潮警報」のいずれかが発表されている

午前7時まで自宅待機

午前7時の時点で警報が解除されていない時

午前7時の時点で警報が解除されている時

臨時休校

登校

避難情報（宇品東学区）、大雨・洪水等の警報（南区）の発令時の対応

午前6時の時点で宇品東学区（金輪島を除く）に避難情報【警戒レベル4「避難指示」】以上が発令されている。

午前6時の時点で南区に「大雨・洪水・暴風等の警報」が発表されている。

午前7時まで自宅待機

午前7時の時点で避難情報【警戒レベル4「避難指示」】以上が解除されていない時

午前7時の時点で「大雨・洪水・暴風等の警報」が解除されていない時

午前7時の時点で避難情報・警報がすべて解除された時

臨時休校

臨時休校もしくは登校

※「登校」の場合は、天候の回復見込みや事前に地域や通学路の安全確認を行って判断し、メール等で連絡をします。

登校

特別警報、震度5弱以上または長周期地震動階級3以上の地震発生時の対応（市内一斉対応）

前日の下校後～当日の登校前に発表、発生した時
（前日…17時～24時 当日…0時～8時30分）

臨時休校

全国瞬時警報システム（Jアラート）が鳴った場合の対応

前日の下校後～当日の登校前に発生した時
（前日…17時～24時 当日…0時～8時30分）

臨時休校

不審者等による事件が近隣で発生した場合の対応

発生場所・時刻・状況を判断

臨時休校もしくは登校

※「登校」の場合は、メール等で連絡をします。また、教職員による登校指導・見守りを行います。

登 校 後 ・ 下 校 時

通常の下校が困難と予想される時

対応をメール等で連絡

一斉下校

教職員の引率や見守りで下校します

保護者等による迎え

迎え開始時刻をメール等でお知らせます。
迎えが来られるまでは学校でお預かりします。

放課後児童クラブ「パンダ」を利用している児童は、放課後児童クラブで保護者等の迎えを待ちます。

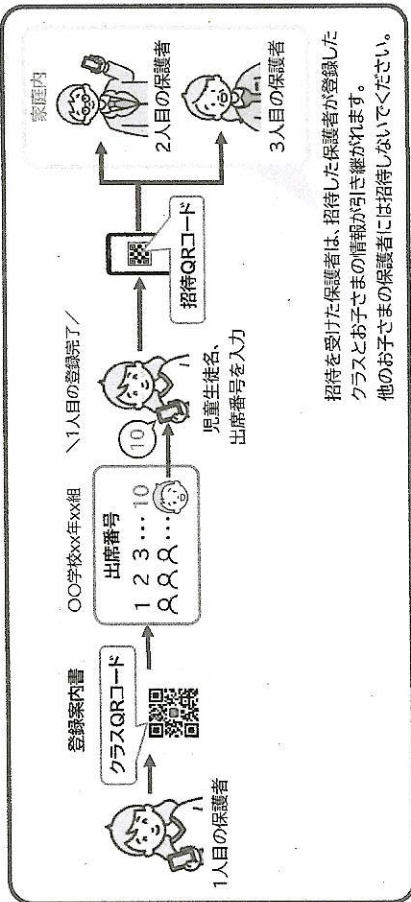
※ 状況によっては、給食を中止することがあります。

「スクリレ」アプリ登録のしかた

スクリレの登録方法

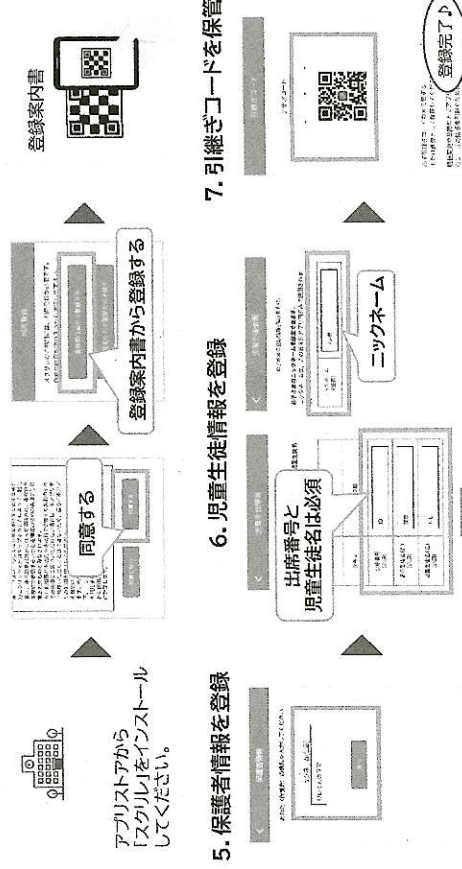
お子さま1人につき、保護者は3人まで登録できます。

- 1人目の保護者は、配布された「登録案内書」をお手元に用意し、利用登録を行います。
- 2人目以降の保護者の登録は、最初に登録をした1人目の保護者からの招待を受ける必要があります。



1人目の保護者の利用登録 登録案内書

1. アプリをインストール
2. 利用規約を確認
3. 利用登録方法を選択
4. クラスQRコードを読み取る



メールアドレス・電話番号は必要ありません。

学年・クラスを確認し、出席番号をお間違えないよう入力してください。児童生徒名は学校側の管理画面にのみ表示されます。ニックネームは利用端末内でのみ表示されます。

端末の機種変更や故障などに備え、引継ぎコードは必ず保管してください。

招待QRコード

2人目以降の保護者の利用登録

「スクリレ」アプリをインストールします。招待を受ける保護者は、アプリを起動し、招待する保護者が発行する「招待QRコード」を読み取って利用登録をしてください。

1. 招待する保護者がメニューから招待QRコードを発行
2. 招待される保護者は、利用登録方法で「招待を受ける」を選択し、招待QRコードを読み取る
3. 引継ぎコードを保管



きょうだい・部活・PTA・他学校など複数のクラスを追加する 登録案内書

1つ目の登録クラスとは別に配布された登録案内書を読み取り、新たに受信するクラスを追加してください。

1. メニューの受信クラス設定から、受信するクラスを登録(追加)を選択
2. 新規登録を選択し、次へ



登録済みのお子さまが進級するとき 登録案内書

新年度のクラスから配布された登録案内書を読み取り、登録済みのお子さまに新年度のクラスを追加してください。

1. メニューの受信クラス設定から、受信するクラスを登録(追加)を選択
2. 新年度のクラスを追加したいお子さまを選択



その他のマニュアルはこちらをご覧ください

招待した保護者が登録しているクラスを非表示にする



サービス提供元への直接のお問い合わせ



保健に関するお願い

子供たちが、健やかに成長していくためには、学校と家庭が協力して健康の保持増進に努めていくことが大切です。特に、転入生や1年生のお子さんは、生活環境の変化が大きく学校生活に慣れるまで体調を崩しやすい時期でもあります。

また、心の不安が頭痛や腹痛などの体調不良として現れてくることもあります。しばらくは気をつけてお子さんの様子を見守り、話をよく聞いてあげてください。

ご心配なことがありましたら、担任や養護教諭までご相談ください。



〈学校で元気に過ごすために〉

毎朝、ご家庭で健康観察を行い、体調を確認したうえで登校させてください。

健康状態は、その日の学校生活に大きく影響します。朝は余裕をもって起床し、朝食をとり、排便が習慣となるよう、ご家庭でのご協力をお願いします。

また、朝の健康状態を観察し、体調のすぐれない場合や、体温がいつもより高い場合には、体調を優先し、無理をさせない対応をお願いします。

欠席や遅刻となる場合は、必ず学校への連絡をお願いします。

また、家庭での基本的な生活習慣や規則正しい生活は、心身の健やかな成長を支え、学校生活での学力や体力の基礎となります。ご家庭でもお子さんへ声かけをお願いします。



〈学校で具合が悪くなったとき〉

体調不良や発熱等により早退する場合は、学校からご連絡いたします。その際は、原則として学校まで迎えに来ていただきます。

〈緊急連絡カード(個人カード)について〉

緊急連絡カードは、年度初めに保護者に記入していただいた個人カードをコピーし、保健室に保管します。

けがや病気など、緊急に保護者の方と連絡を取りたいときに使用します。また、学校から直接医療機関を受診する必要がある場合にも使用します。

保護者の方の電話番号などの連絡先に変更がありましたら、必ず担任までお知らせください。

なお、個人情報につきましては、プライバシーの保護に十分注意して取り扱いますので、ご了承ください。

〈日本スポーツ振興センター〉

入学当初に、日本スポーツ振興センターが行っている災害共済給付制度の同意書を提出していただき、加入となります。

学校管理下において、授業中や休憩時間、通常の経路及び方法による登下校中、校外学習、野外活動、修学旅行などで災害にあった場合、医療費や見舞金の給付を受けることができます。

- (1) 保護者負担金は、児童1人につき年額460円です。
- (2) 口座振替により広島市会計に納付します。「学校給食費・日本スポーツ振興センター共済掛金・放課後児童クラブ利用料金口座振替依頼書」を取扱金融機関に提出してください。
- (3) 振替日は事前にお知らせします。振替手数料は無料です。
- (4) 生活保護世帯・就学援助世帯（5月1日現在の認定）は掛金が免除されます。ただし口座振替依頼書の提出は必要です。

1 医療費

給付金の対象となるのは、病院の窓口で支払った自己負担額が初診から治癒までで、1500円以上になった場合です。給付金として、実際に支払った自己負担額に加え、一定額の給付が支給されます。

2 見舞金

けがにより、日常生活に支障をきたすような症状が残った場合や、万が一死亡された場合には、見舞金が支給されます。

補足事項

- 学校管理下でけがをした場合は、学校から手続きのための書類をお渡しします。
- 給付金が支給されるまでに、約3ヵ月程度かかります。
- 交通事故など、事故の相手方に賠償責任がある場合は、原則として給付の対象外となります。

〈学校感染症について〉

子供たちは、いろいろな感染症にかかりやすいものです。

学校感染症にかかった場合は、学校へご連絡ください。感染の拡大を防ぐため、感染のおそれがある期間は、ご家庭でゆっくり休ませてください。

また、いずれの場合も、医師の許可を得てから登校するようお願いします。

～学校における感染症の主な種類と出席停止期間～



- | | |
|------------------|---|
| ●インフルエンザ | ・発症した後5日を経過し、かつ解熱後2日を経過するまで |
| ●新型コロナウイルス感染症 | ・発症した後5日を経過し、かつ症状が軽快後1日を経過するまで |
| ●百日咳 | ・特有の咳が消失するまで、又は5日間の抗菌薬療法が終了するまで |
| ●麻疹（はしか） | ・解熱後3日を経過するまで |
| ●流行性耳下腺炎（おたふくかぜ） | ・耳下腺、顎下腺又は舌下腺の腫脹が発現した後5日を経過し、かつ全身状態が良好になるまで |
| ●風しん（三日はしか） | ・発しんが消失するまで |
| ●水痘（みずぼうそう） | ・全ての発しんが痂痂化するまで |
| ●咽頭結膜熱（プール熱） | ・発熱、咽頭炎、結膜炎などの主要症状が消退した後2日を経過するまで |
| ●結核・髄膜炎菌性髄膜炎 | ・医師において感染のおそれがないと認められるまで |

宇品東小学校 Q&A

学校へよくあるお問い合わせについてまとめました。参考にしてください。

Q1 担任の先生とお話したいです。

A 担任へ連絡があるときは、連絡ノートでお願いします。緊急の場合はお電話をいただければ担任に伝言します。※学校への電話は、7:30~17:30の間でお願いします。

Q2 欠席するときは？

A 体調不良や通院、ご家庭の都合等で学校を欠席する場合は、アプリの欠席遅刻連絡（当日8:25まで）でご連絡いただくか、電話でご連絡ください。兄弟姉妹がある場合は連絡ノートに理由を記入し預けてください。

Q3 遅刻をするときは？

A 欠席と同様です。遅れて登校されたときは保護者の方が事務室前まで付き添い、事務室に登校を伝えてください。

Q3 早退をするときは？

A 連絡ノートで担任にご連絡ください。緊急の場合は、学校へ電話をしてください。早退のときは、学校の事務室前までお迎えをお願いします。

Q4 体育を見学するときは？

A 連絡ノートで担任にご連絡ください。

Q5 登校途中で忘れ物に気付きました。

A 登校途中で忘れ物を取りに帰ることは交通・防犯（一人登校になる）の両面から禁止にしています。「忘れ物のないように前日準備をする」「登校前に確認する」習慣を付けてください。お家の方が学校に持ってこられたときは、事務室で対応しますので、申し出てください。

Q6 学校から具合が悪い（けがをした）と連絡がありました。

A お子様の具合が悪かったりけがをされたりした場合は、「個人カード」に記載されている電話番号に連絡します。お迎えをお願いする場合があります。緊急の場合はタクシーまたは救急車で病院に行くことがあります。その際は、保険証等を持って病院に行ってください。

Q7 学校に忘れ物をしました。

A 下校後、忘れ物に気付かれたら、学校にご相談ください。

必ず保護者の方が学校まで付き添い、職員室（または事務室）によって「学級名・氏名・何を取りに来たか」を申し出てください。

Q8 校区内で引っ越しました。勤務先が変わりました。

A 担任にご連絡ください。「個人カード」の書き換えをお願いします。

Q9 携帯電話のメールアドレスが変わりました。

A 担任にご相談ください。「メール配信システム」の登録を変更する必要があります。

（担任に連絡→学校が登録消去→保護者が再登録）

Q10 転校することになりました。

A 担任にご連絡ください。所定の用紙を担任からお渡しします。転校先の学校へ早めに電話連絡をお願いします。

本校への最終登校日に

- ・在学証明書
- ・教科書給与証明書
- ・氏名印

を封筒に入れてお渡しします。この書類と、市役所等で住所変更をした際に発行される「入学通知書」を持って、転校先の学校で手続きをしてください。自治体によって手続き方法が異なる場合があります。詳細は転校先の学校にお問い合わせください。

Q11 放課後児童クラブに入会したいです。

A 放課後児童クラブに関するご質問は、直接「宇品東児童館」にお問い合わせください。

宇品東児童館 253-4501

Q12 放課後児童クラブに入会していますが、休むときはどうしたらよいでしょうか。

A 放課後児童クラブに直接連絡してください。あわせて学校の担任にも、休む日を連絡ノートでお知らせください。

Q13 食物アレルギーがあります。

A アレルギーで口にできないものがある場合は、学校に連絡をお願いします。

Q14 学校納入金未納のお知らせが来ました。

A ゆうちょ銀行の口座から毎月学校納入金（教材費・学年費）が引き落とされます。残高不足で引き落とされなかったときは、「学校納入金について（お願い）」をお届けします。二回目の引落までに入金ください。二回目の引落で未納の場合も、「学校納入金について（お願い）」をお届けします。お知らせに記載の通り振込をしてください。その際、手数料が100円かかりますのでご了承ください。

購入した教材は業者へ支払いをしております。ひと家庭でも未払いがあると業者支払いができません。期限を守って納金にご協力ください。

Q15 学校ホームページへの写真の掲載について教えてください。

A 本校では、保護者の皆様や地域の方々へ、学校の教育活動を知っていただくため、ホームページ学校便り等で情報を発信しています。その多くに子どもたちが活動をしている写真を掲載しています。写真は、名札や作品の名前の文字が読み取れないよう加工して掲載します。掲載についてご理解をお願いします。写真の掲載にご承諾いただけるかどうかは、年度初めに配付される「個人カード」にて、可否をご記入ください。

